



# **Radiographie des fêtes de Noël 2024 : Entre signes d'amélioration et persistance des fragilités**

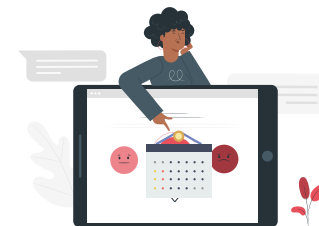
**Baromètre IFOP pour Dons solidaires**

Novembre 2024

N° 121 175  
Contacts Ifop :  
Jérôme Fourquet / François Legrand / Laureline Michaud  
Département Opinion et Stratégies d'Entreprise  
01 45 84 14 44  
[prenom.nom@ifop.com](mailto:prenom.nom@ifop.com)

# Méthodologie

Etude réalisée par l'Ifop pour Dons Solidaires



## ÉCHANTILLON

L'enquête a été menée auprès d'un échantillon de **4003 personnes**, représentatif de la population française de 18 ans et plus.

## MÉTHODOLOGIE

La représentativité de l'échantillon a été assurée par la méthode des quotas (sexe, âge, profession de la personne interrogée) après stratification par région et catégorie d'agglomération.

## MODE DE RECUEIL

Les interviews ont été réalisées par questionnaire auto-administré en ligne **du 14 au 20 novembre 2024**.

### AIDE A LA LECTURE



Indiquent des écarts significatifs par rapport à la moyenne.



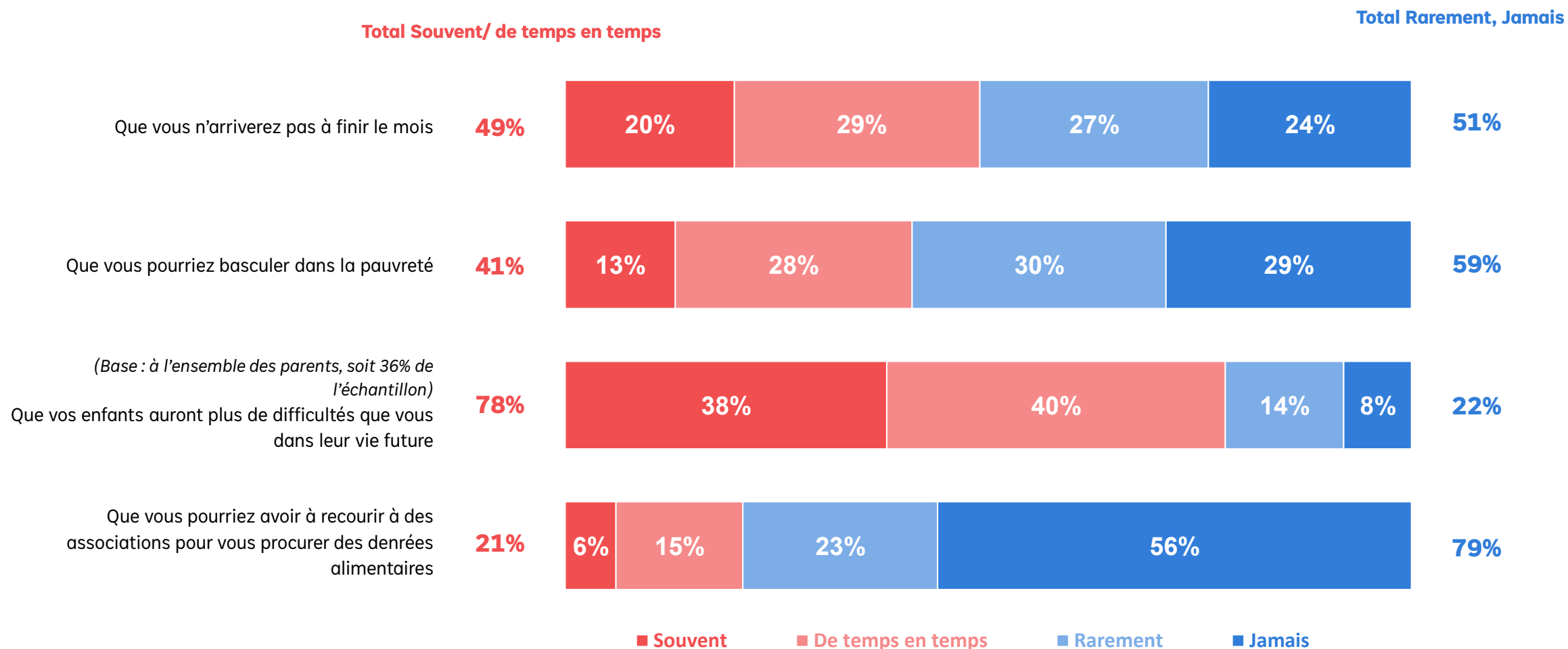
Indiquent une évolution significative par rapport à la vague précédente.



Opinions et ressentis des  
Français à l'égard du  
pouvoir d'achat

# Le sentiment qu'un basculement dans la pauvreté est possible (1/3)

QUESTION : Vous arrive-t-il de vous dire... ?

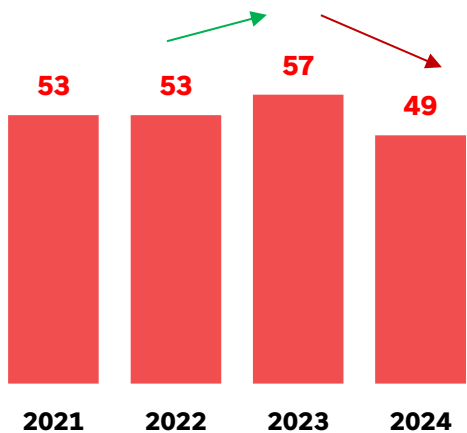


# Le sentiment qu'un basculement dans la pauvreté est possible (2/3)

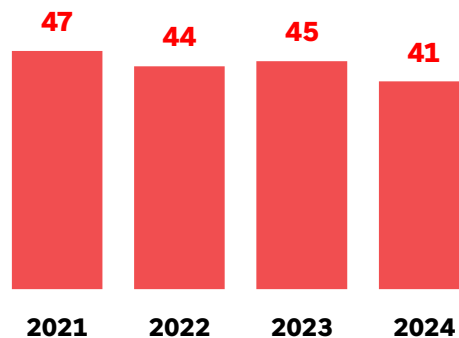
## - Evolutions

Question : Vous arrive-t-il de vous dire... ?

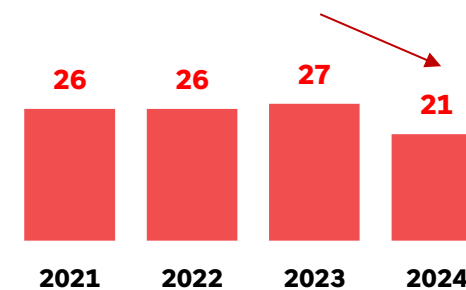
Proportion de Français qui se disent régulièrement qu'ils n'arriveront pas à finir le mois



Proportion de Français qui se disent régulièrement qu'ils pourraient basculer dans la pauvreté



Proportion de Français qui se disent régulièrement qu'ils pourraient avoir à recourir à des associations pour se procurer des denrées alimentaires



# Le sentiment qu'un basculement dans la pauvreté est possible (1/3)

## - Focus selon le niveau de revenu et la structure du foyer

Question : Vous arrive-t-il de vous dire... ?

(Base : à l'ensemble des parents, soit 36% de l'échantillon)  
« QUE VOS ENFANTS AURONT PLUS DE DIFFICULTÉS QUE VOUS DANS LEUR VIE FUTURE »

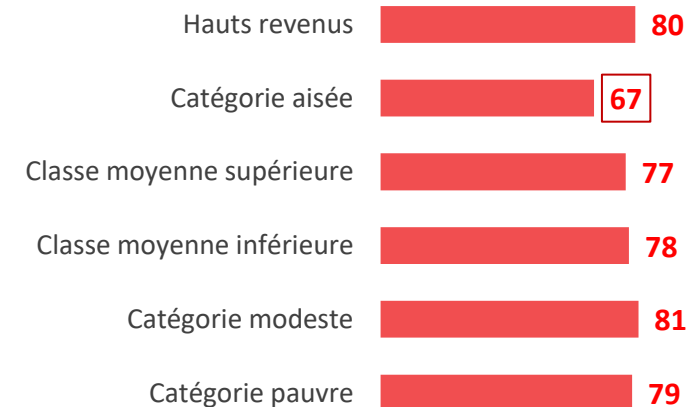
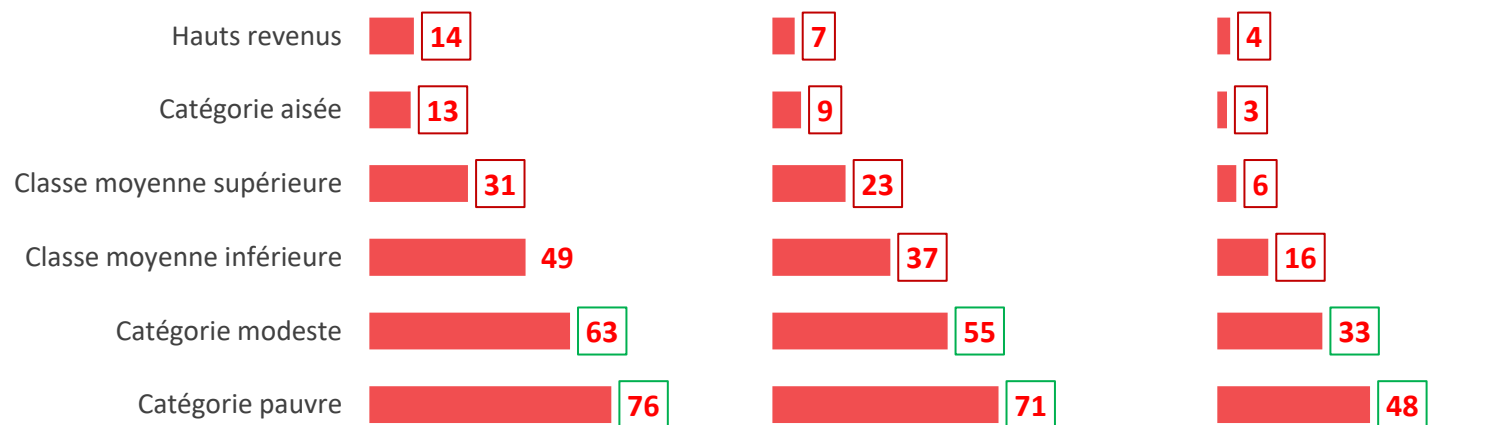
TOTAL « OUI » (en %)  
SELON...

« QUE VOUS N'ARRIVEREZ PAS À FINIR LE MOIS »

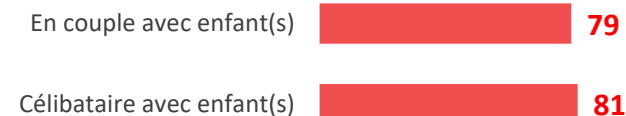
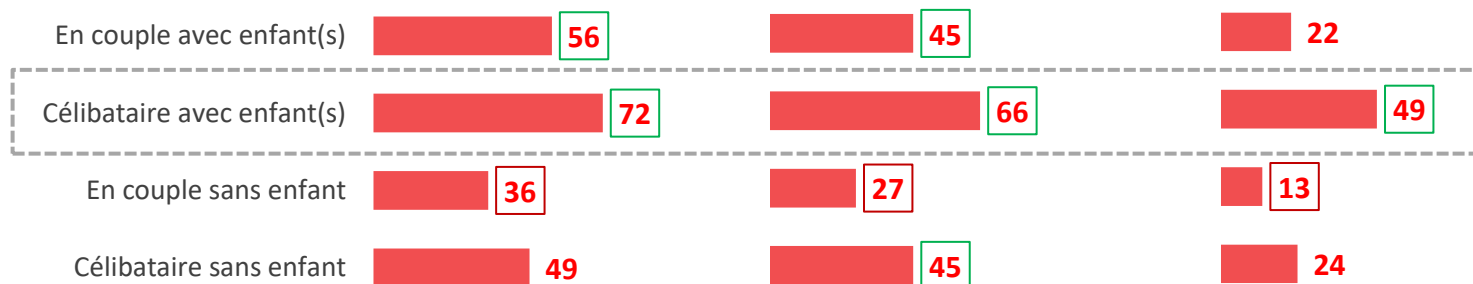
« QUE VOUS POURRIEZ BASCULER DANS LA PAUVRETÉ »

« QUE VOUS POURRIEZ AVOIR À RECOURIR À DES ASSOCIATIONS POUR VOUS PROCURER DES DENRÉES ALIMENTAIRES »

LE NIVEAU DE REVENU



LA STRUCTURE DU FOYER



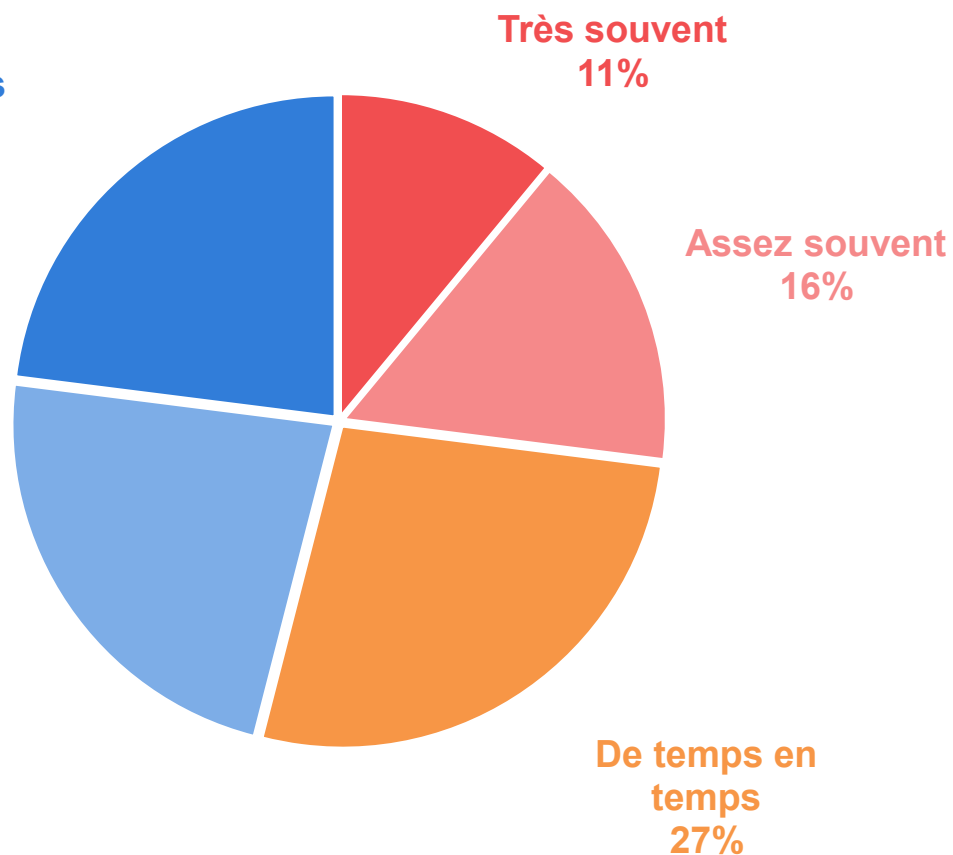
# La propension à ressentir des difficultés à faire face à ses dépenses (1/2)

QUESTION : Au cours des 12 derniers mois, vous est-il arrivé d'avoir des difficultés à faire face à vos dépenses ?

Total Rarement,  
Jamais  
**46%**

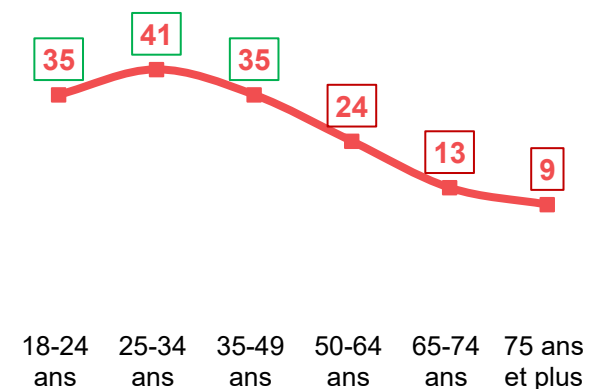
Jamais  
23%

Rarement  
23%



TOTAL Souvent  
**27%**

Focus sur les Français répondant  
« souvent » selon leur âge (en %)



# La propension à ressentir des difficultés à faire face à ses dépenses (2/2)

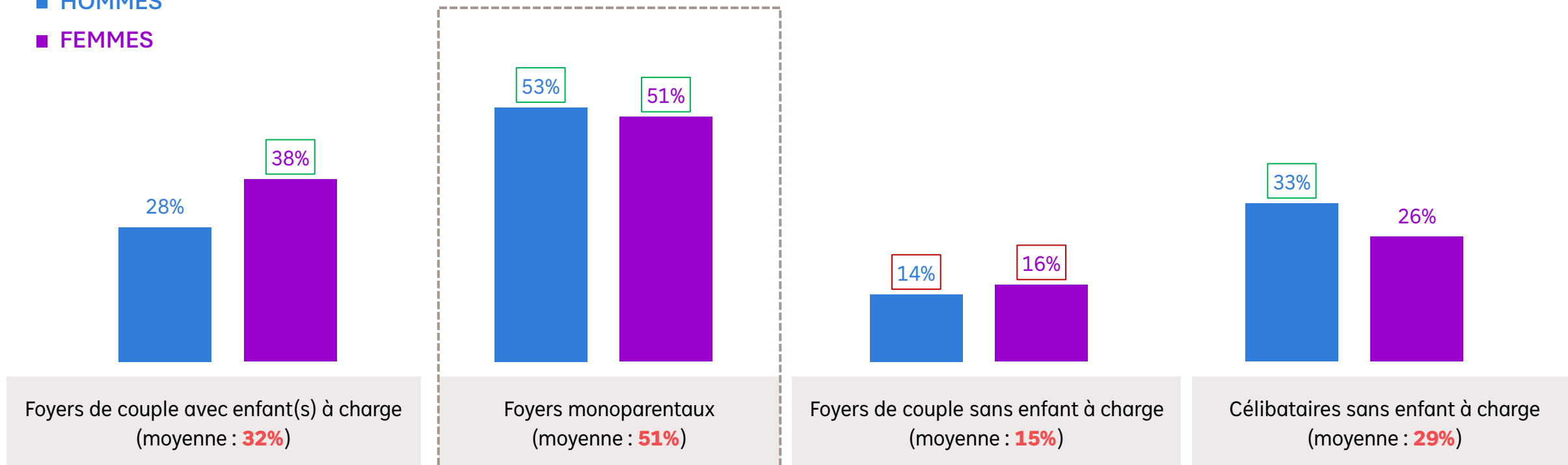
## - Focus selon la structure du foyer

QUESTION : Au cours des 12 derniers mois, vous est-il arrivé d'avoir des difficultés à faire face à vos dépenses ?

Ensemble des personnes déclarant ressentir  
« **souvent** » des difficultés pour faire face à leurs  
dépenses selon la structure du foyer

■ HOMMES

■ FEMMES



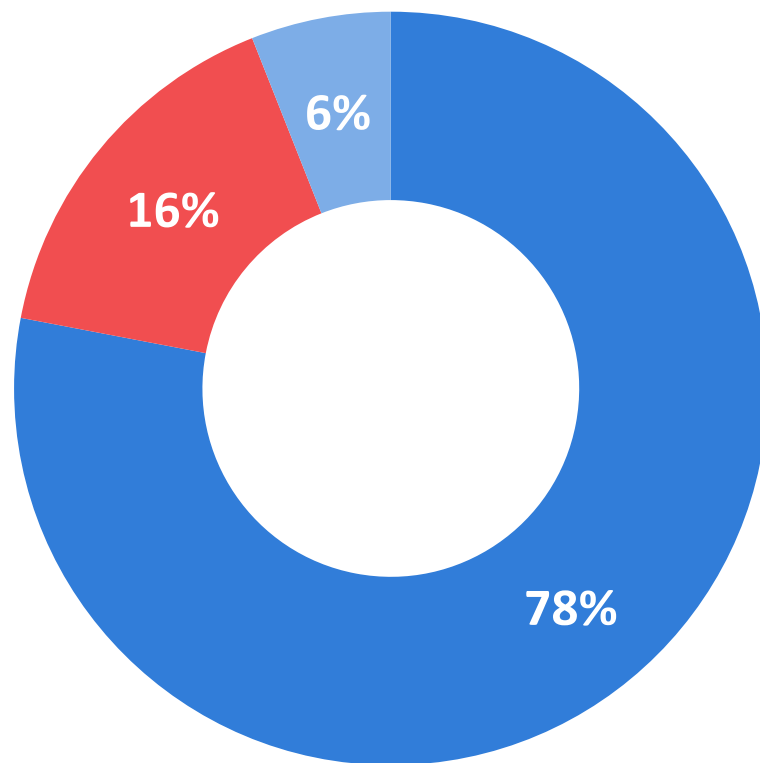


# L'intention de passer le réveillon de Noël en famille, entre amis ou seul (1/3)

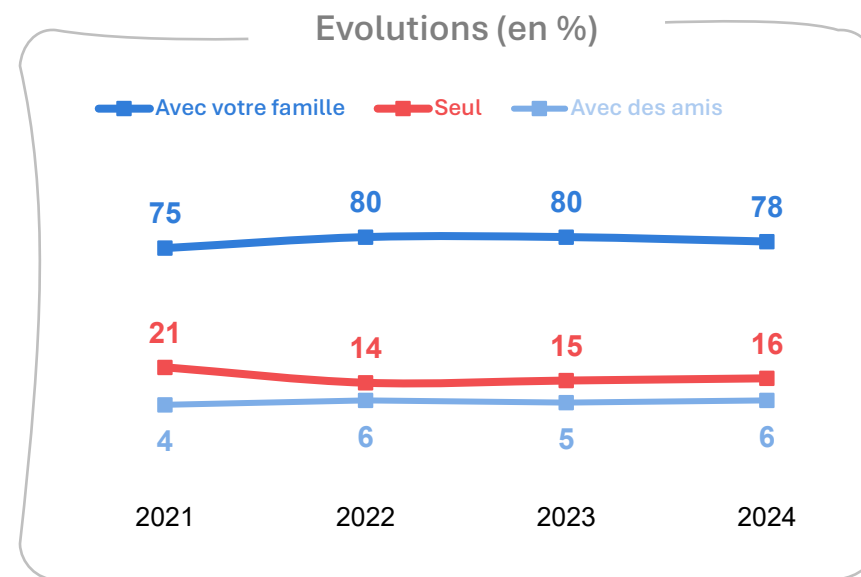
QUESTION : Cette année, allez-vous passer le réveillon de Noël... ?

Focus sur les Français déclarant qu'ils vont passer Noël seuls selon leur **niveau de revenu** (en %)

Hauts revenus	10
Catégorie aisée	9
Classe moyenne supérieure	11
Classe moyenne inférieure	13
Catégorie modeste	21
Catégorie pauvre	25



Evolutions (en %)

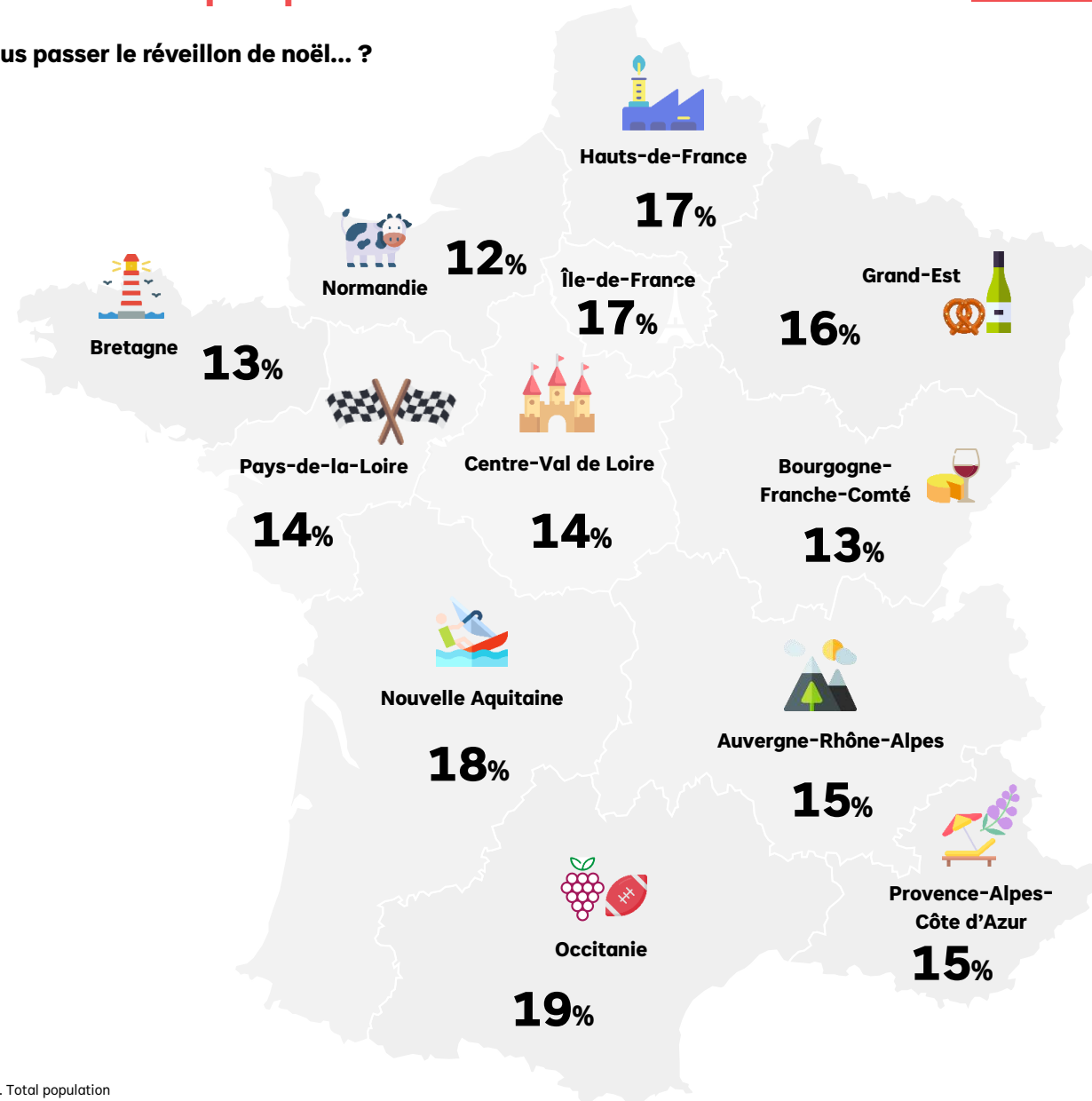


- Avec votre famille
- Seul
- Avec vos amis

L'intention de passer le réveillon de Noël en famille, entre amis ou seul (2/3)

- **Focus régional – Ceux qui passent le réveillon de Noël seuls**

QUESTION : Cette année, allez-vous passer le réveillon de Noël... ?

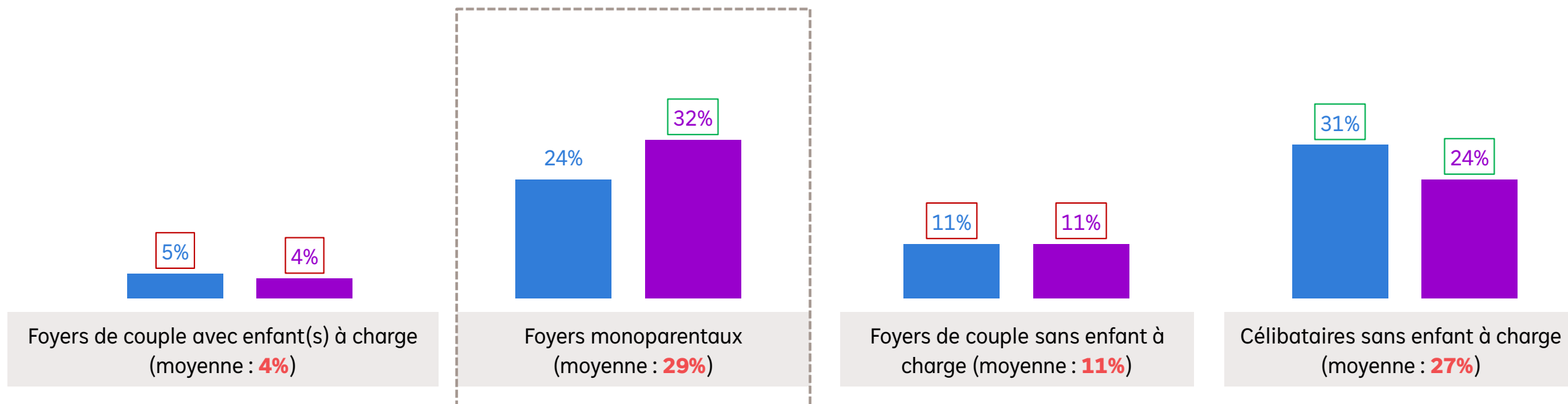


# L'intention de passer le réveillon de Noël en famille, entre amis ou seul (3/3)

Focus sur les personnes déclarant qu'elles vont passer le réveillon de Noël seul(e)s selon le type de foyer

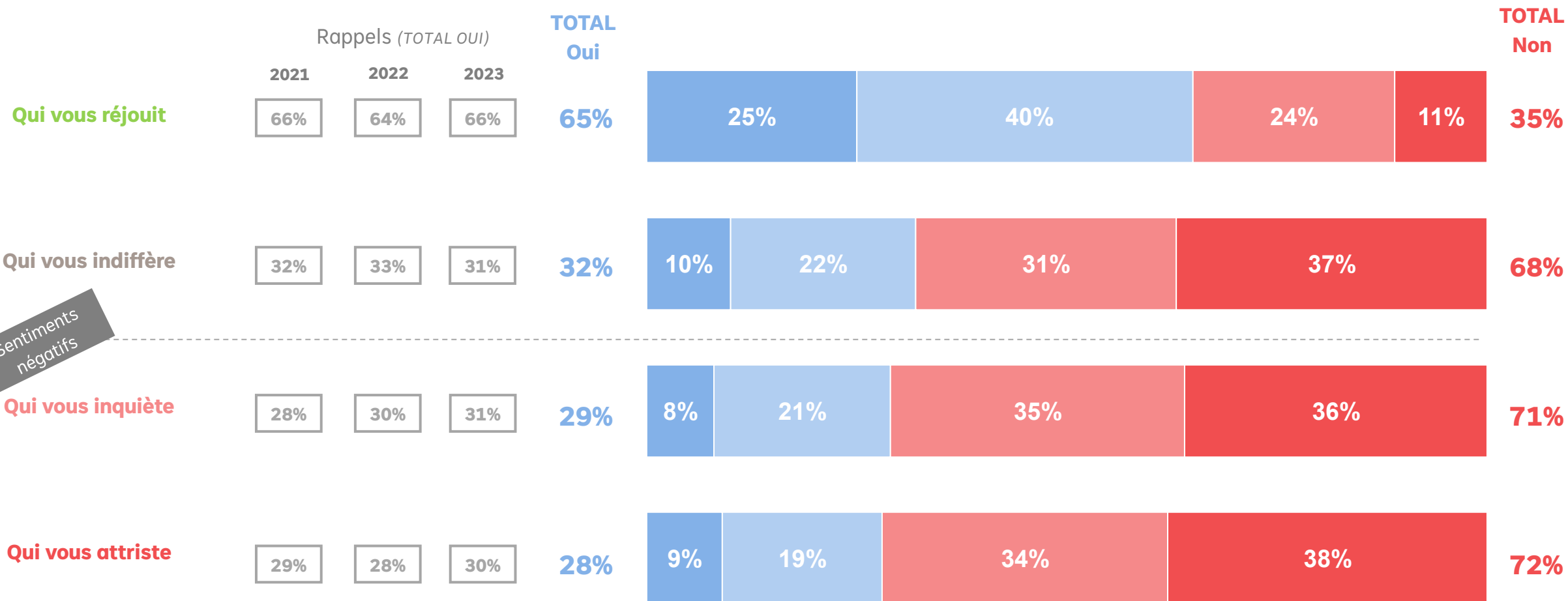
■ HOMMES

■ FEMMES



# Les sentiments associés aux fêtes de Noël (1/6)

QUESTION : Quand vous pensez aux fêtes de Noël, diriez-vous que c'est une période... ?



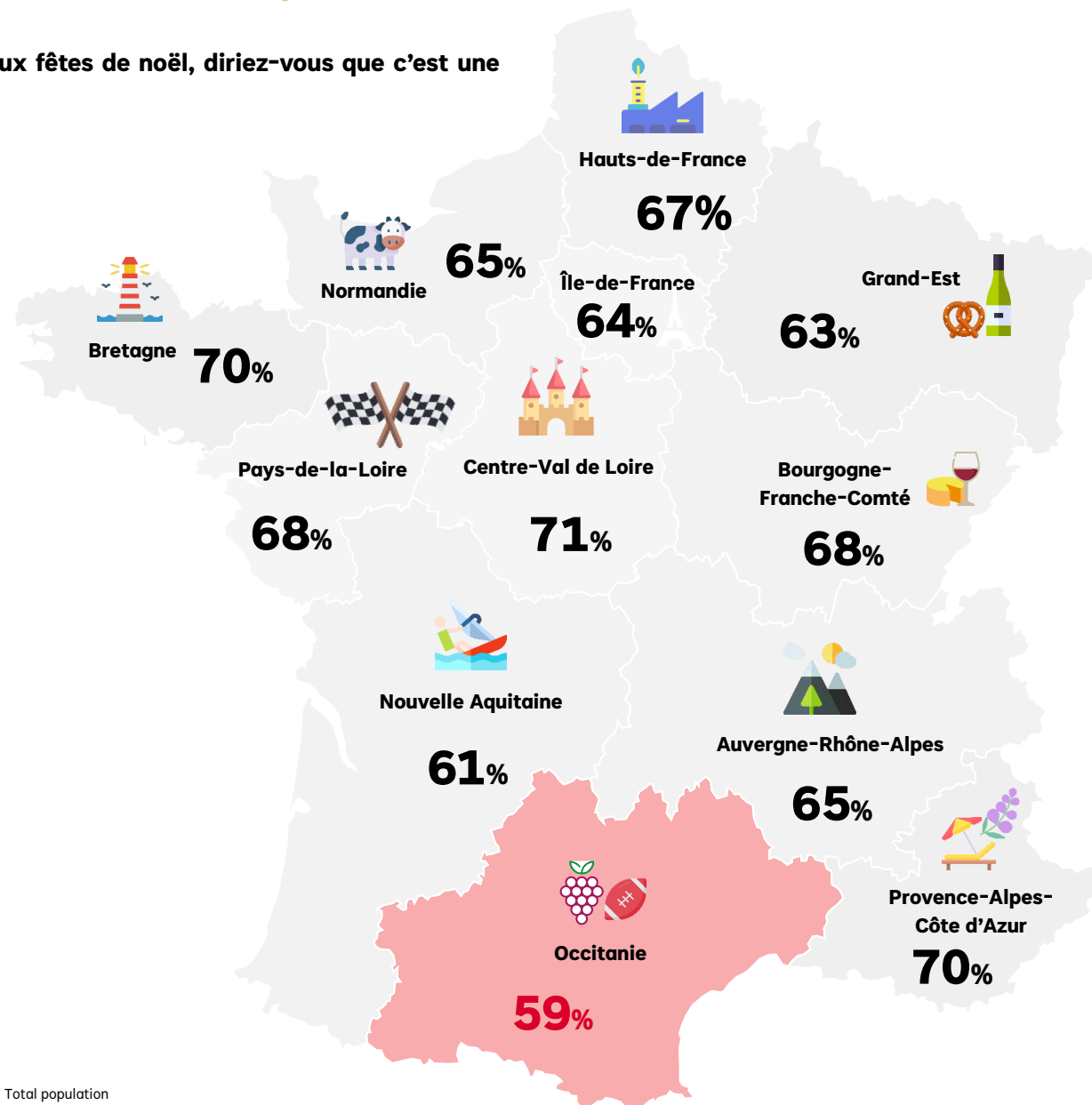
Sentiments négatifs

■ Oui, tout à fait   ■ Oui, plutôt   ■ Non, plutôt pas   ■ Non, pas du tout

# Les sentiments associés aux fêtes de Noël (2/6)

## Focus régional – Qui vous réjouit (Total Oui)

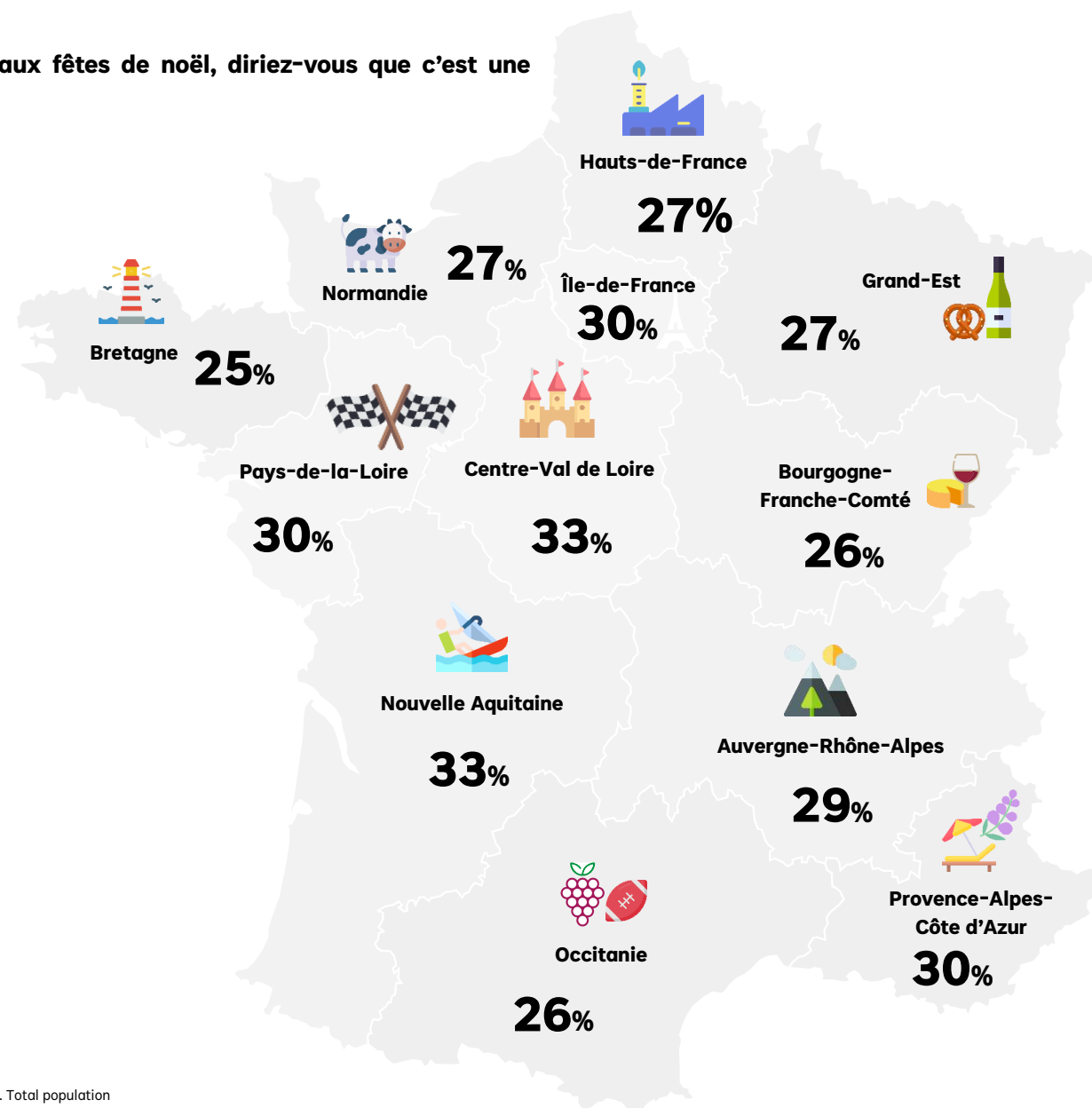
QUESTION : Quand vous pensez aux fêtes de Noël, diriez-vous que c'est une période... ?



# Les sentiments associés aux fêtes de Noël (3/6)

## Focus régional – Qui vous inquiète (Total Oui)

QUESTION : Quand vous pensez aux fêtes de Noël, diriez-vous que c'est une période... ?

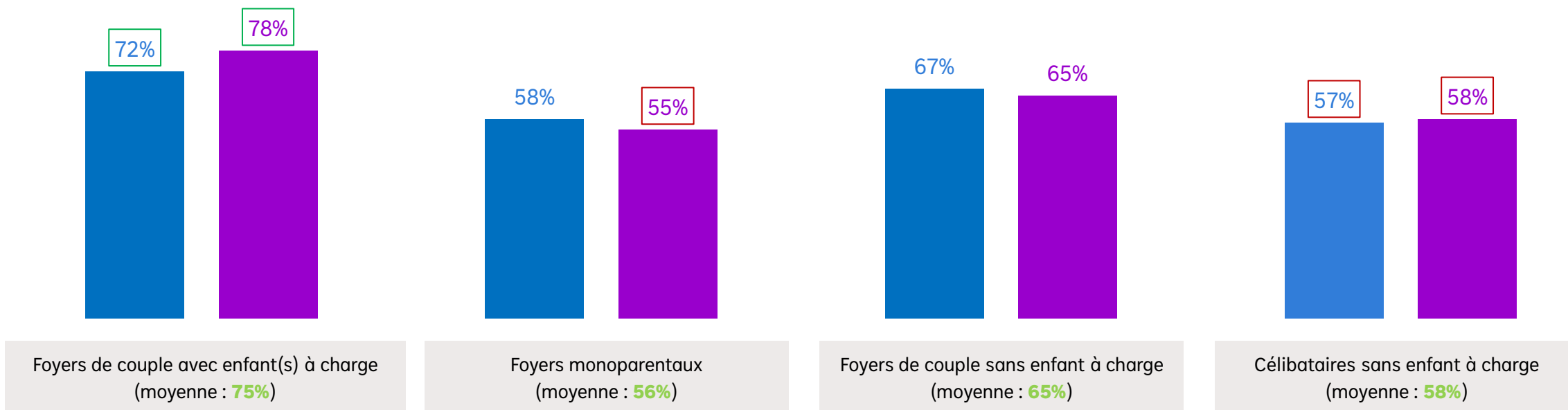


# Les sentiments associés aux fêtes de Noël (4/6)

## - Focus sentiment positif selon la structure du foyer

« VOUS RÉJOUIT » (TOTAL « Oui »)

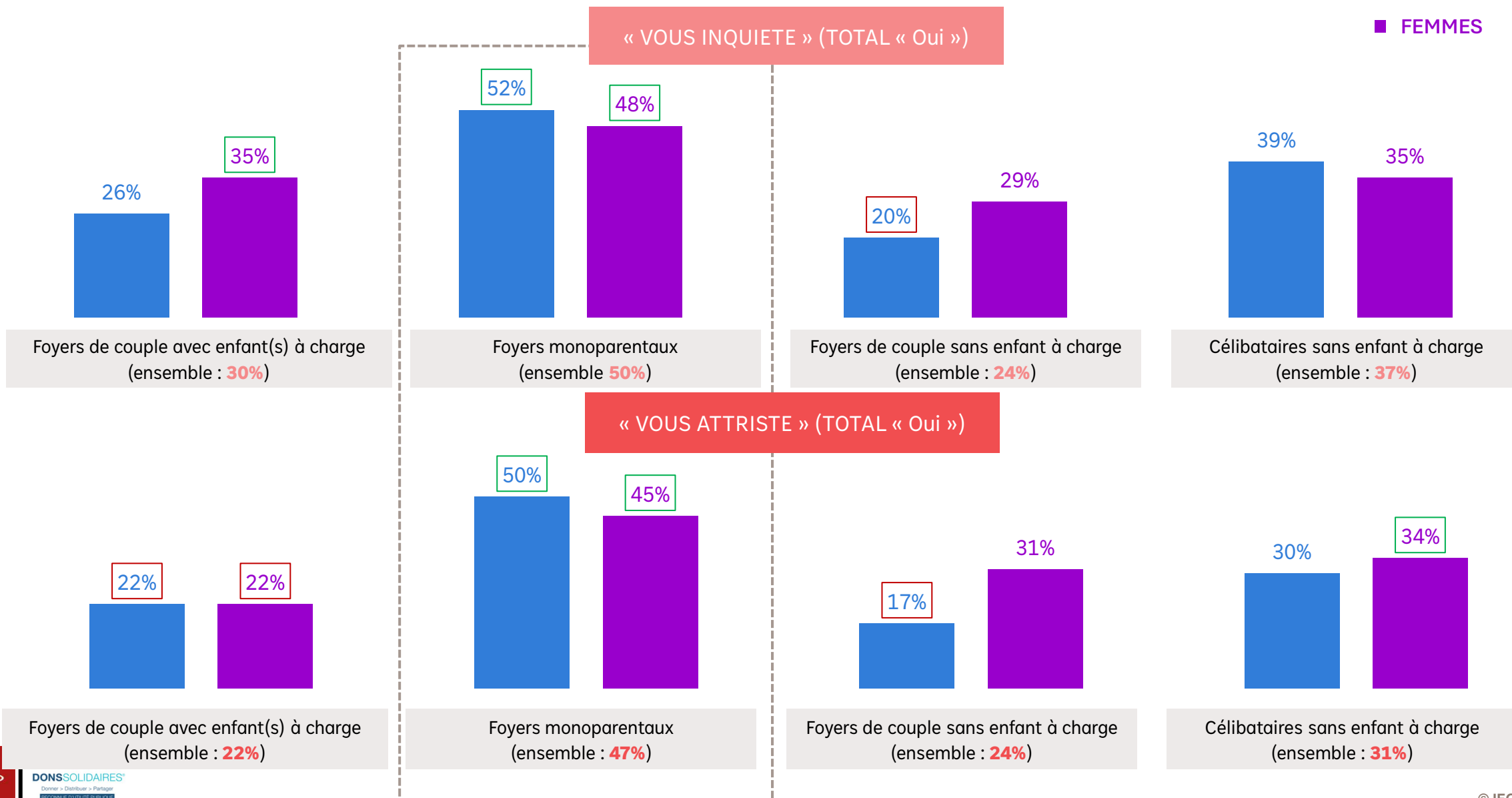
■ HOMMES  
■ FEMMES



# Les sentiments associés aux fêtes de Noël (5/6)

## - Focus sentiments négatifs selon la structure du foyer

■ HOMMES  
■ FEMMES





# Les sentiments associés aux fêtes de Noël (6/6)

Question : Quand vous pensez aux fêtes de Noël, diriez-vous que c'est une période... ?

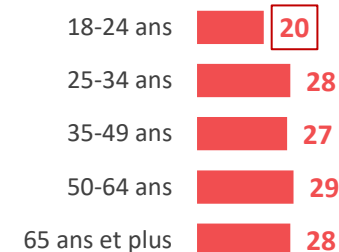
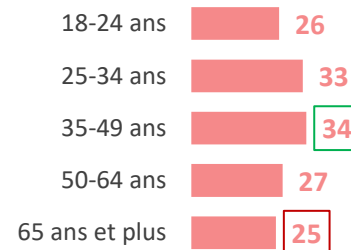
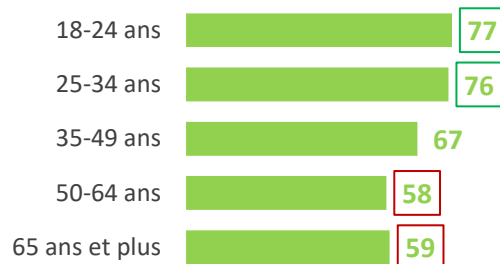
« VOUS RÉJOUIT » (Ensemble : 65%)

« VOUS INQUIETE » (Ensemble : 29%)

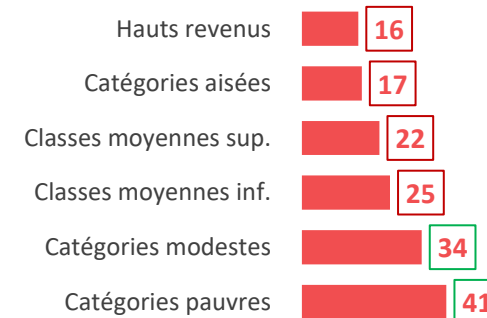
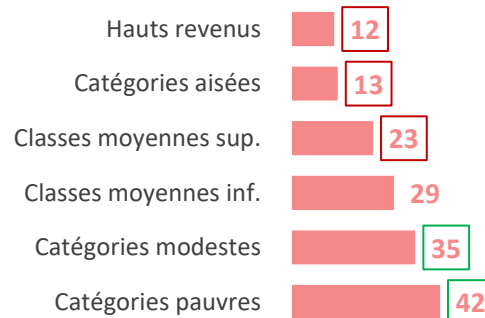
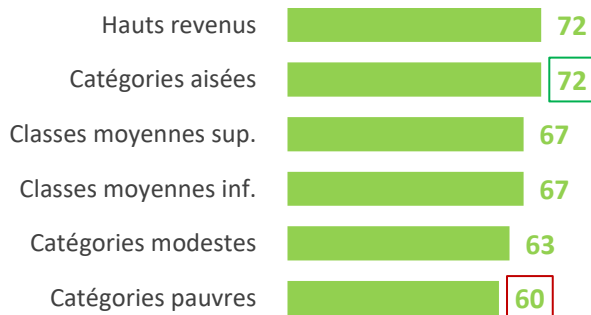
« VOUS ATTRISTE » (Ensemble : 28%)

TOTAL « Oui » (en %)  
SELON...

L'ÂGE DE L'INTERVIEWÉ(E)



LE NIVEAU DE REVENU



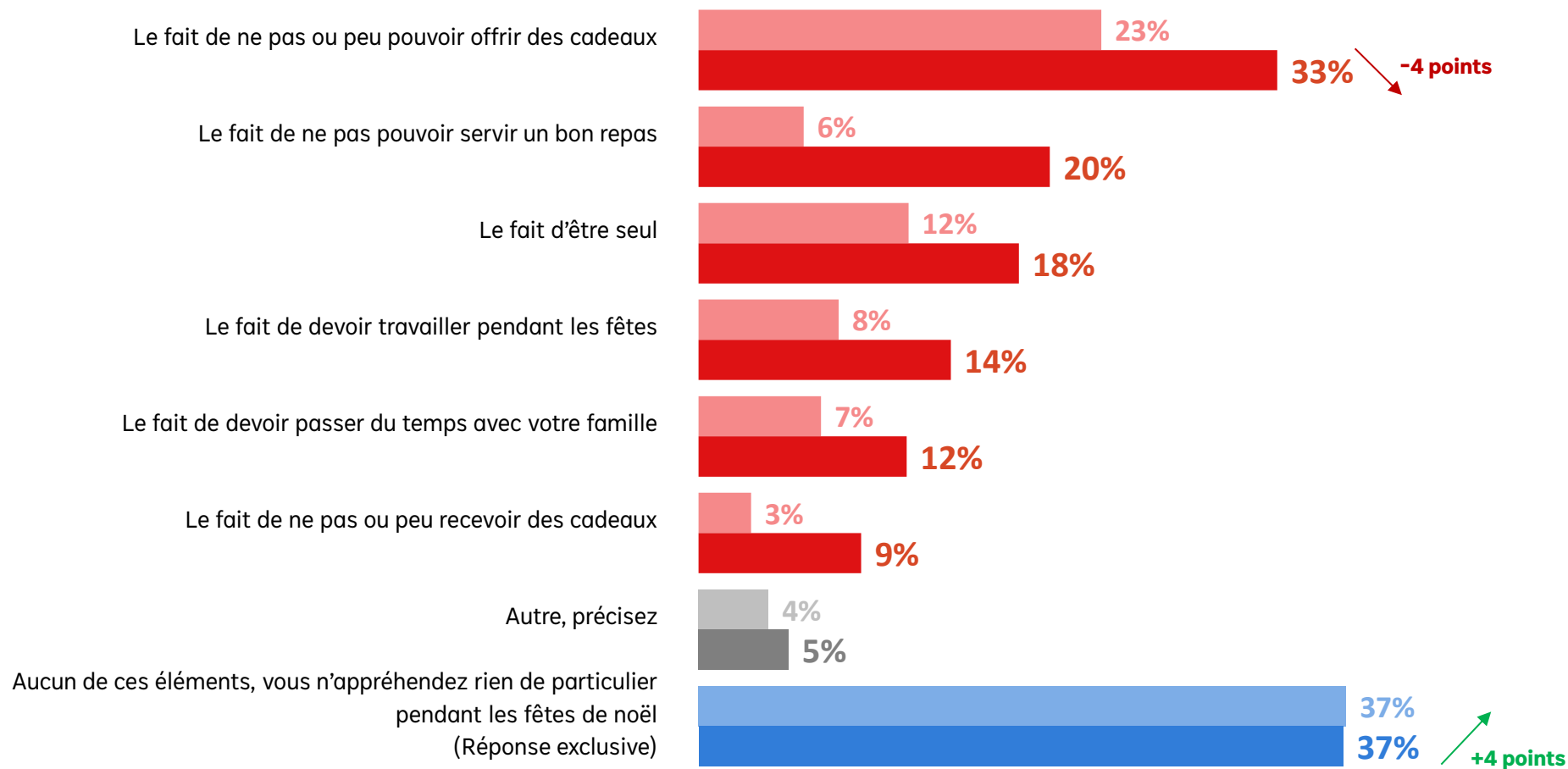


02

Pouvoir d'achat et fêtes de Noël

# Les éléments les plus appréhendés pour les fêtes de Noël

Question : Parmi les éléments suivants, quels sont ceux que vous appréhendez le plus pendant les fêtes de Noël ? En premier, en second ?



Rappels (Total des citations)

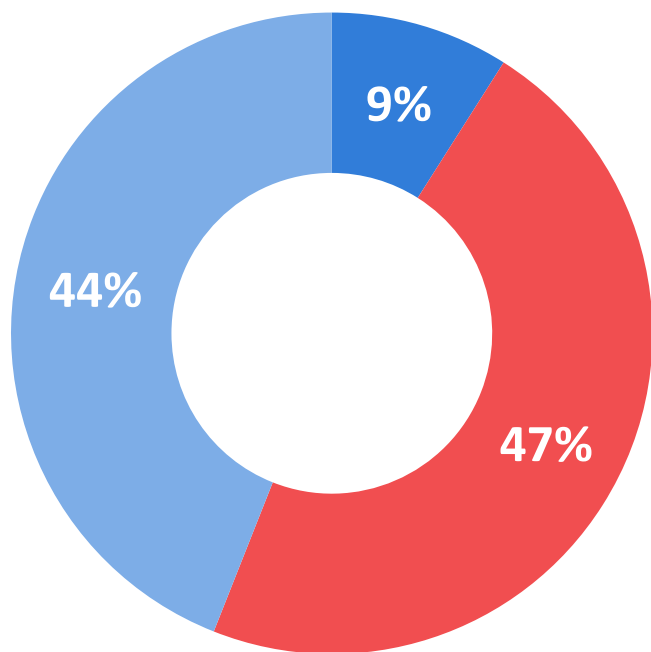
2023      2022      2021

	2023	2022	2021
Le fait de ne pas ou peu pouvoir offrir des cadeaux	37%	34%	30%
Le fait de ne pas pouvoir servir un bon repas	22%	21%	17%
Le fait d'être seul	20%	27%	27%
Le fait de devoir travailler pendant les fêtes	14%	19%	17%
Le fait de devoir passer du temps avec votre famille	12%	11%	10%
Le fait de ne pas ou peu recevoir des cadeaux	11%	10%	7%
Autre, précisez	5%	4%	3%
Aucun de ces éléments, vous n'appréhendez rien de particulier pendant les fêtes de Noël (Réponse exclusive)	33%	31%	37%

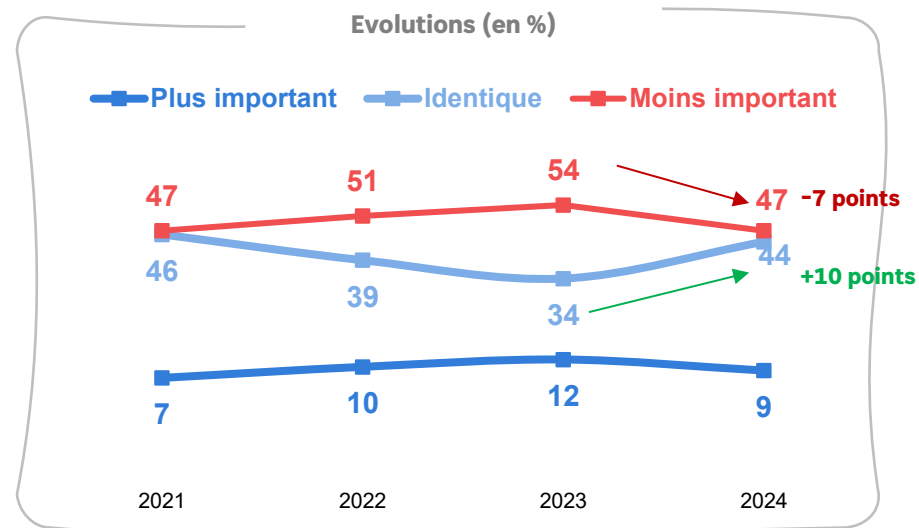
# L'évolution du budget des cadeaux de Noël par rapport à l'année dernière (1/2)

**QUESTION : Diriez-vous que le budget consacré aux cadeaux de Noël pour vos proches sera cette année... ?**

Base : aux parents d'enfants ayant des enfants en âge de recevoir des cadeaux, soit 29% de l'échantillon



- Plus important que les années précédentes
- Moins important que les années précédentes
- Identique à celui des années précédentes



# L'évolution du budget des cadeaux de Noël par rapport à l'année dernière (2/2)

## - Focus selon la structure du foyer

**QUESTION : Diriez-vous que le budget consacré aux cadeaux de Noël pour vos proches sera cette année... ?**

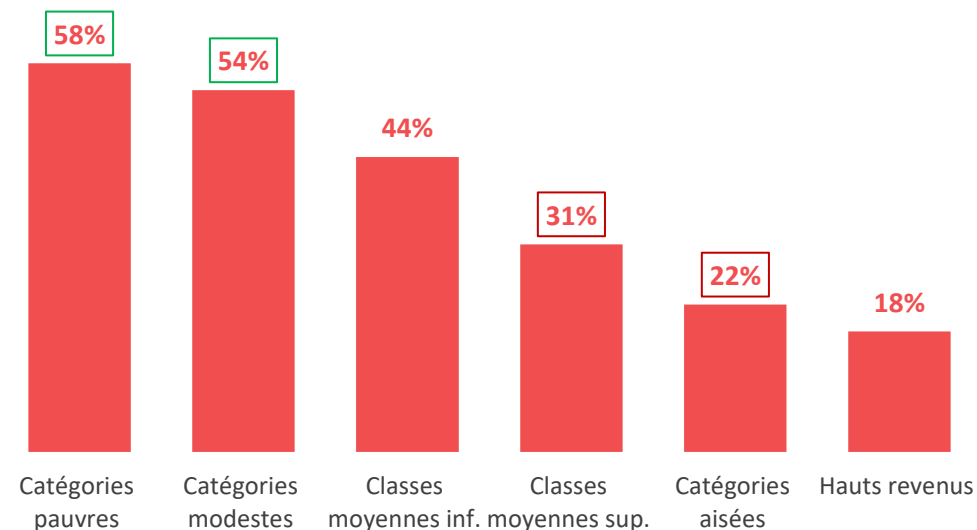
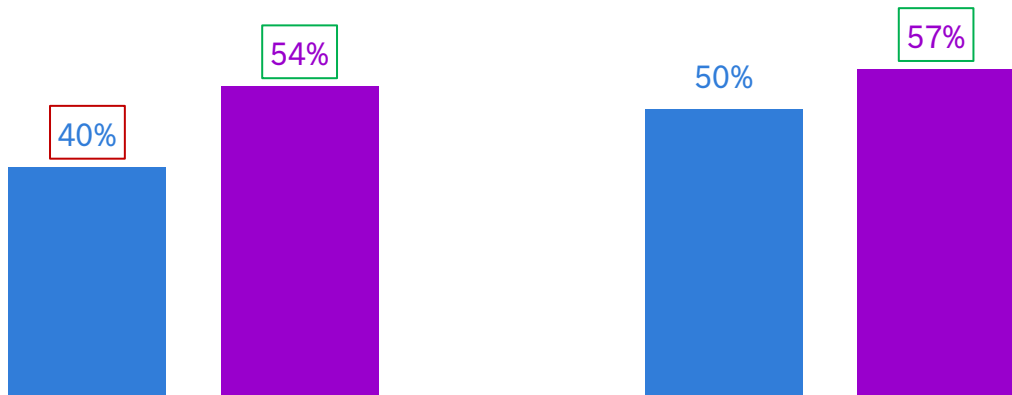
Base : aux parents d'enfants ayant des enfants en âge de recevoir des cadeaux, soit 29% de l'échantillon

« BUDGET MOINS IMPORTANT »

SELON...

LA STRUCTURE DU FOYER

LE NIVEAU DE REVENU



Foyers de couple avec enfant(s) à charge  
(ensemble **47%**)

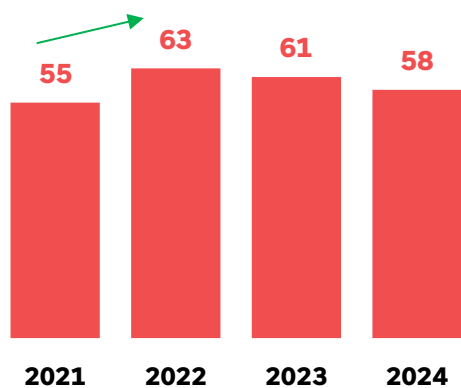
Foyers monoparentaux  
(ensemble **55%**)

# L'adoption de différents comportements liés aux cadeaux de Noël

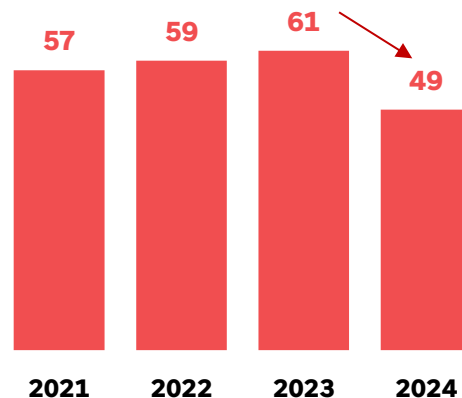
## QUESTION : Concrètement, allez-vous ... ?

Base : aux parents d'enfants ayant des enfants en âge de recevoir des cadeaux, soit 29% de l'échantillon

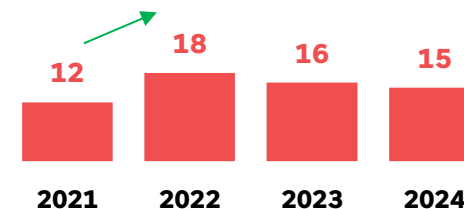
Proportion de parents *qui vont faire des plus petits cadeaux que ce qu'ils aimeraient*



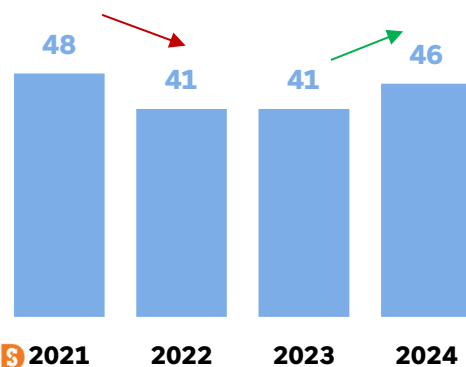
Proportion de parents *qui vont se priver d'autres achats pour gâter leurs enfants*



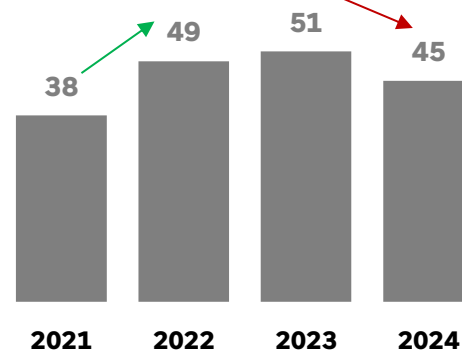
Proportion de parents *qui vont se compter sur une aide familiale*



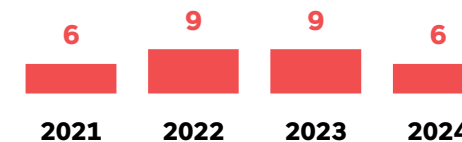
Proportion de parents *qui vont acheter ce qu'ils veulent*



Proportion de parents *qui vont acheter d'occasion*



Proportion de parents *qui vont compter sur une aide associative*

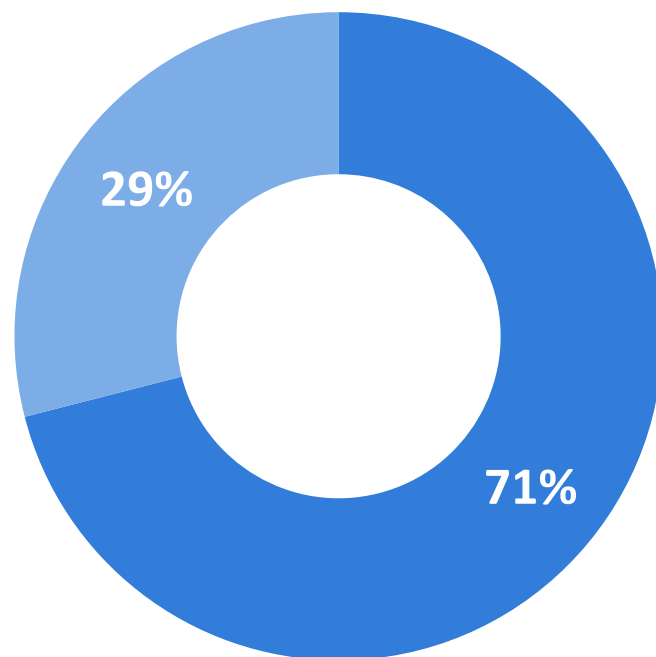


# Le choix entre des cadeaux utiles et des cadeaux liés aux loisirs

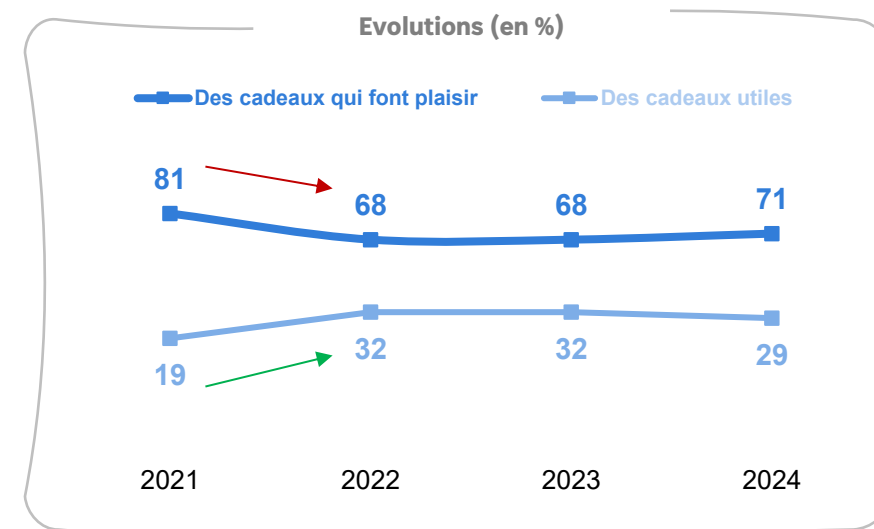
QUESTION : De laquelle des deux affirmations suivantes, vous sentez-vous le plus proche ?

Base : aux parents d'enfants ayant des enfants en âge de recevoir des cadeaux, soit 29% de l'échantillon

Pour les cadeaux de Noël de vos enfants, vous achetez des cadeaux utiles que vous auriez dû acheter par ailleurs (par exemple des vêtements)



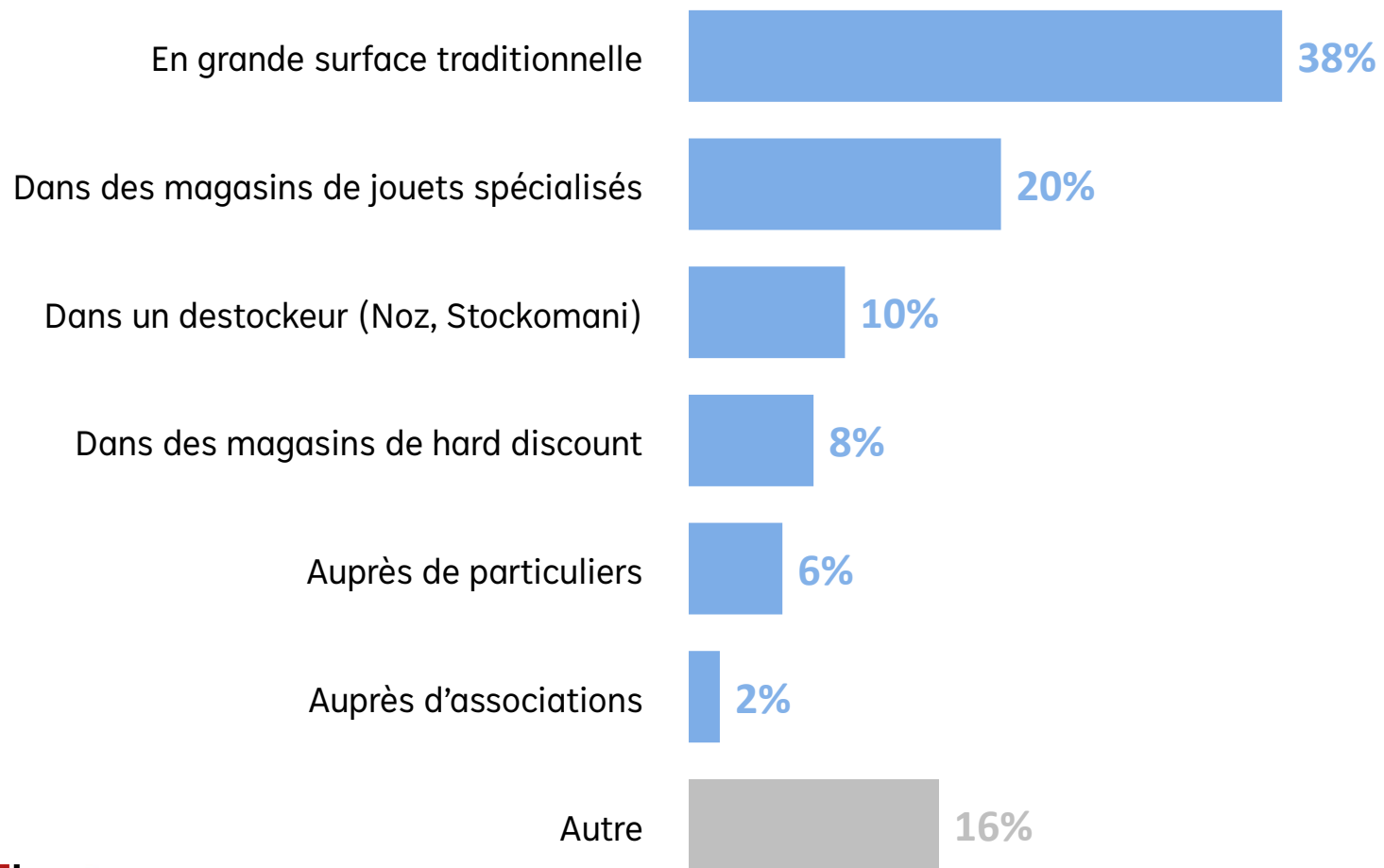
Pour les cadeaux de Noël de vos enfants, vous privilégiez avant tout des cadeaux qui leur font plaisir (par exemple des jouets)



# Les lieux d'achat des cadeaux de Noël

QUESTION : Où allez-vous principalement vous procurer les cadeaux de Noël pour vos enfants ?

Base : aux parents d'enfants ayant des enfants en âge de recevoir des cadeaux, soit 29% de l'échantillon



Résultats selon le niveau de revenu (en %)

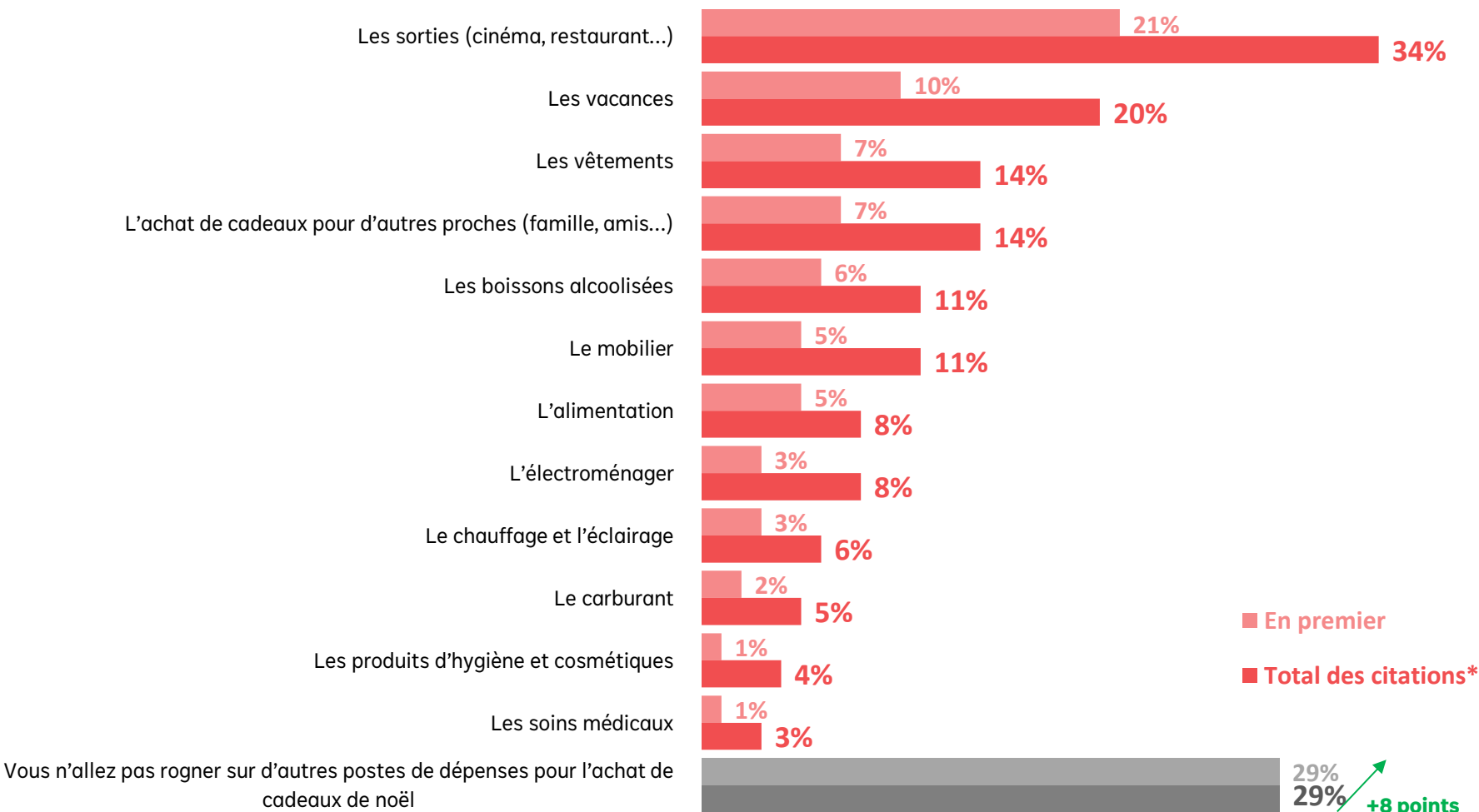
Catégories aisées	Classes moyennes sup.	Classes moyennes inf.	Catégories modestes	Catégories pauvres
29	33	39	47	32
34	32	21	16	12
2	7	9	9	16
8	3	8	7	15
4	5	5	6	9
-	-	2	2	3
23	20	16	13	13



# Les postes de dépenses rognés pour pouvoir envisager d'offrir des cadeaux

**QUESTION : Sur quel poste de dépenses allez-vous rogné pour pouvoir acheter des cadeaux de Noël à vos enfants ?  
En premier, en second ?**

Base : aux parents d'enfants ayant des enfants en âge de recevoir des cadeaux et qui vont rogné sur certaines dépenses, soit 29% de l'échantillon



\*Total supérieur à 100% en raison des réponses multiples

(\*) Avant 2023, la question n'était posée qu'à ceux ayant déclaré avoir l'intention de rogné sur leurs dépenses. Les évolutions sont à interpréter avec prudence.

Rappel (Total des citations)

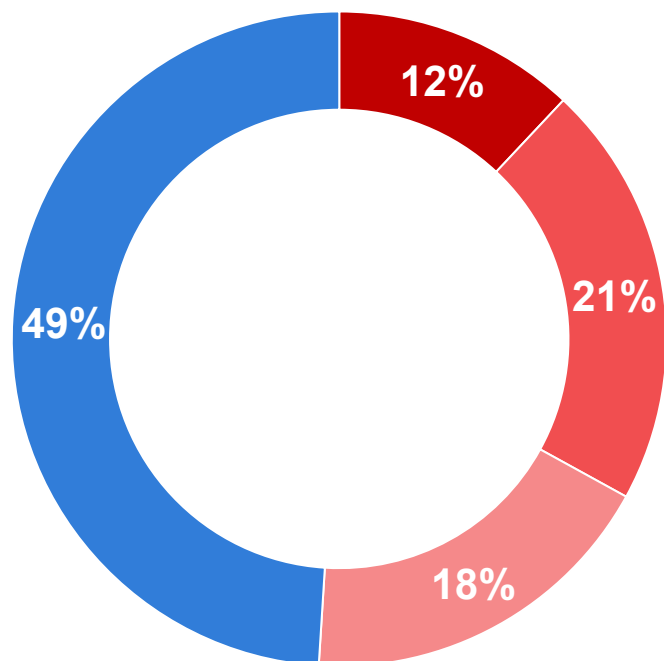
2023      2022      2021

39%	49%	45%
21%	29%	26%
16%	19%	30%
16%	20%	12%
13%	10%	11%
12%	12%	13%
11%	17%	16%
7%	10%	6%
18%	13%	13%
5%	11%	11%
3%	3%	6%
4%	4%	6%
21%	(*)	(*)

# L'expérience d'un sentiment de honte lié au fait de ne pas pouvoir gâter ses enfants à Noël (1/2)

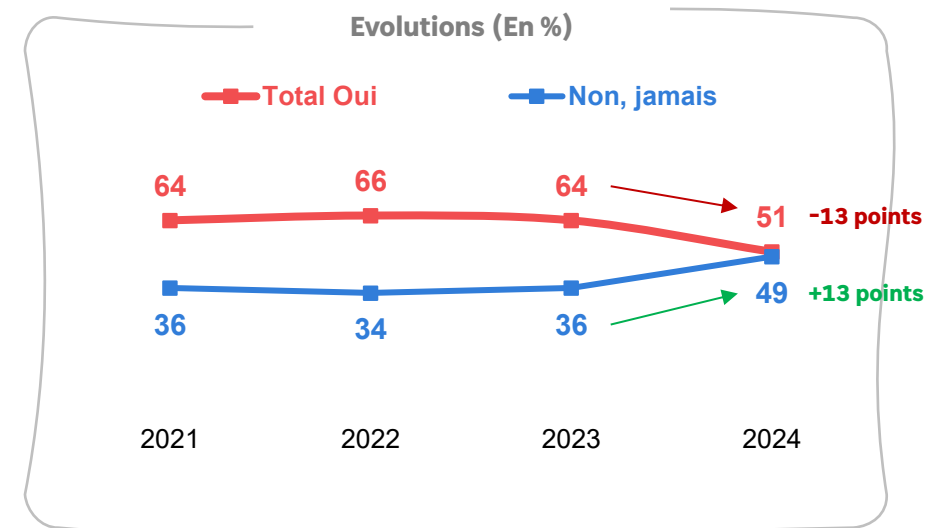
**QUESTION : Vous arrive-t-il d'éprouver un sentiment de honte ou de culpabilité lié au fait de ne pas gâter vos enfants autant que vous le souhaiteriez ?**

Base : aux parents indiquant qu'ils allaient faire des plus petits cadeaux que prévu ou acheter d'occasion ou renoncer à acheter des cadeaux ou ne pas acheter ce qu'ils veulent, soit 27% de l'échantillon



**Total Oui**  
**51%**

- **Oui, souvent**
- **Oui, parfois**
- **Oui, de temps en temps**
- **Non, jamais**





03

LES PRINCIPAUX  
ENSEIGNEMENTS

Comme chaque année, l'association Dons Solidaires et l'IFOP dévoilent les résultats de leur baromètre destiné à mesurer les opinions et comportements des Français à l'égard des fêtes de Noël. Cette étude revêt une importance particulière dans un contexte où les restrictions budgétaires touchant les dépenses de Noël constituent un marqueur significatif de précarité. En effet, au-delà de leur dimension matérielle, les renoncements aux cadeaux et aux festivités traduisent souvent une forme d'exclusion sociale, particulièrement douloureuse durant cette période traditionnellement associée au partage et à la convivialité. Après une année 2023 marquée par une hausse importante des restrictions, cette nouvelle vague d'enquête permet d'établir un diagnostic approfondi de la situation des ménages français, particulièrement des familles avec enfants, alors que l'inflation semble marquer le pas.

## 2024 : Vers un Noël réenchanté ?

La nouvelle édition du baromètre Dons Solidaires/IFOP révèle une situation contrastée. L'année 2024 marque une inflexion positive dans le ressenti économique des Français. Pour la première fois depuis le retour de l'inflation, la proportion de ceux qui craignent de ne pas finir le mois passe sous la barre symbolique des 50% (49%, -8 points vs 2023). Dans le même temps, le sentiment de risque de basculement dans la pauvreté diminue (41%, -4 points) et la crainte de devoir recourir aux associations alimentaires recule significativement (21%, -6 points).

Cette amélioration du climat économique se reflète dans les intentions d'achat pour Noël. La part des parents prévoyant un budget en baisse retrouve son niveau pré-inflation (47%, -7 points) et près d'un tiers n'envisage pas de faire de concessions sur d'autres dépenses (29%, +8 points). Plus encourageant encore, la proportion de ceux qui déclarent pouvoir acheter ce qu'ils veulent progresse légèrement (46%, +5 points).

## Familles monoparentales et parents modestes : les oubliés de la fête

Malgré ces signaux positifs, l'analyse détaillée révèle des fractures sociales profondes. La situation des familles monoparentales apparaît particulièrement préoccupante. Plus de la moitié d'entre elles (51%) ressentent des difficultés financières chroniques, soit près du double de la moyenne nationale (27%). Les fêtes de Noël suscitent moins d'engouement chez ces foyers, voire évoquent des sentiments négatifs pour beaucoup : la moitié ressent de l'inquiétude (50% contre 29% en moyenne), et presque autant éprouvent de la tristesse (47% contre 28%). Formant la majorité de ces ménages, les mères célibataires sont par ailleurs deux fois plus nombreuses à prévoir de passer Noël seules (32% contre 16%).

Les catégories modestes et pauvres sont également particulièrement touchées. Les Français appartenant aux catégories « pauvres » sont deux fois plus susceptibles de ressentir des émotions négatives : 42% se disent inquiets (contre 12% des hauts revenus) et 41% sont tristes à la perspective du réveillon (contre 16%). Une nette majorité de parents précaires continue à attribuer un budget moins élevé pour leurs cadeaux (58%, 11 points de plus que la moyenne).

## Le point de vue de François Legrand, Directeur d'études à l'IFOP

*Les résultats du baromètre montrent une amélioration sensible tant du point de vue du moral économique des Français que des intentions d'achat pour les fêtes. La crainte de ne pas finir le mois recule significativement (49%, -8 points), tout comme la propension des parents à réduire leurs dépenses de Noël. Pour autant, cette embellie masque une réalité sociale plus complexe. Les fêtes de fin d'année agissent comme un révélateur particulièrement puissant des fractures qui traversent notre société. La situation des familles monoparentales est à cet égard emblématique. Ces foyers, majoritairement dirigés par des femmes, cumulent précarité économique chronique et isolement social. Un tiers d'entre elles passeront Noël seules, une proportion qui interroge sur l'effritement des solidarités traditionnelles. Plus largement, l'émergence de nouvelles pratiques de consommation - succès de l'occasion, priorisation des achats utiles, développement des circuits discount - témoigne d'une transformation durable des comportements qui dépasse les seules catégories modestes. Les résultats de cette enquête soulignent le risque de voir s'installer durablement une société à plusieurs vitesses, où les fêtes de fin d'année, traditionnellement associées au partage et à la joie, deviendraient un marqueur supplémentaire de distinction sociale.*